



ПРАВИТЕЛЬСТВО САНКТ-ПЕТЕРБУРГА

АДМИНИСТРАЦИЯ НЕВСКОГО РАЙОНА САНКТ-ПЕТЕРБУРГА

Государственное бюджетное дошкольное образовательное учреждение
детский сад № 1 комбинированного вида
Невского района Санкт-Петербурга

СОГЛАСОВАН

Общим собранием

ГБДОУ детского сада №1

комбинированного вида

Невского района Санкт-Петербурга

Протокол № 3 от 15.04.2024г.

УТВЕРЖДЕН

Заведующим ГБДОУ детским садом №1

комбинированного вида

Невского района Санкт-Петербурга

Приказ № 72 от 15.04.2024г.

Коданевой О.Г. /



Отчет о результатах самообследования

Государственного бюджетного дошкольного образовательного учреждения
детского сада №1 комбинированного вида
Невского района Санкт-Петербурга

за 2023 год

Санкт-Петербург
2024

Содержание

Общие сведения об образовательной организации	3
1. Оценка образовательной деятельности	4
2. Оценка системы управления организации	7
3. Оценка содержания и качества подготовки обучающихся	11
4. Оценка организации учебного процесса (воспитательно-образовательного процесса)	14
5. Оценка востребованности выпускников	16
6. Оценка кадрового обеспечения	18
7. Оценка учебно-методического обеспечения	24
8. Оценка библиотечно-информационного обеспечения	25
9. Оценка материально-технической базы	26
10. Оценка функционирования внутренней системы оценки качества образования	27
11. Результаты анализа показателей деятельности организации	28

Общие сведения об образовательной организации

Наименование образовательной организации	Государственное бюджетное дошкольное образовательное учреждение детский сад №1 комбинированного вида Невского района Санкт-Петербурга
Руководитель	Коданева Ольга Германовна
Адрес организации	1 корпус – 193168, Санкт-Петербург, улица Антонова-Овсеенко, д.15, литер А 2 корпус – 193318, Санкт-Петербург, Искровский проспект, д.6, корп.7
Телефон, факс	588-46-30, 573-98-01
Адрес электронной почты	detsad1spb@obr.gov.spb.ru
Сайт организации	http://1.dou.spb.ru/
Учредитель	Субъект Российской Федерации – город федерального значения Санкт-Петербург в лице исполнительного органа государственной власти Санкт-Петербурга – администрация Невского района Санкт-Петербурга
Устав	Утвержден распоряжением Комитета по образованию №2956-р от 04.07.2014г.
Лицензия	78 №001577 (регистрационный №28), выданная Комитетом по образованию 20 января 2012 года. Срок действия лицензии – бессрочно. Приложение к лицензии №1, приложение к лицензии №2, приложение к лицензии №3, приложение к лицензии №4.
Режим работы	С 07.00 до 19.00. Рабочая неделя – пятидневная (с понедельника по пятницу). Длительность пребывания детей в группах – 12 часов. Выходные дни – суббота, воскресенье и праздничные дни, установленные законодательством Российской Федерации

Государственное бюджетное дошкольное образовательное учреждение детский сад №1 комбинированного вида Невского района Санкт-Петербурга является некоммерческой организацией – дошкольным образовательным учреждением.

Образовательное учреждение представляет собой комплекс из двух детских садов (двухэтажные здания, состоящие из блоков), расположенных в жилом районе города вдали от производственных предприятий. Здания детского сада построены по типовому проекту, общая площадь 1 корпуса – 1889 кв. м (введено в эксплуатацию в 1972г.), 2 корпуса – 1929,3 кв. м. (введено в эксплуатацию в 1979г.). Здания отвечают техническим нормам, имеют достаточное естественное и искусственное освещение, в них осуществляется централизованное холодное водоснабжение, отопление и канализация. Территории благоустроены и озеленены силами сотрудников и родителей. Разбиты клумбы, цветники, посажены различные виды деревьев и кустарников. Для каждой группы отведены игровые участки, имеются спортивные площадки.

Основной целью деятельности ГБДОУ №1 является оптимизация педагогического процесса в ГБДОУ для повышения качества дошкольного образования. В основе

воспитательно-образовательной работы лежит взаимодействие педагогического персонала, администрации и родителей. Основными участниками воспитательного процесса являются дети, родители, воспитатели, узкие специалисты.

Предметом деятельности образовательного учреждения является:

- Реализация образовательной программы дошкольного образования, образовательной программы дошкольного образования, адаптированной для обучающихся с ограниченными возможностями здоровья (с тяжелыми нарушениями речи);
- Реализация дополнительных образовательных программ.

Аналитическая часть

1. Оценка образовательной деятельности

Образовательная деятельность в Детском саду организована в соответствии с Федеральным законом от 29.12.2012 № 273-ФЗ «Об образовании в Российской Федерации», ФГОС дошкольного образования. С 01.01.2021 Детский сад функционирует в соответствии с требованиями СП 2.4.3648-20 «Санитарно-эпидемиологические требования к организациям воспитания и обучения, отдыха и оздоровления детей и молодежи», а с 01.03.2021 — дополнительно с требованиями СанПиН 1.2.3685-21 «Гигиенические нормативы и требования к обеспечению безопасности и (или) безвредности для человека факторов среды обитания», Уставом ГБДОУ детского сада №1 Невского района Санкт-Петербурга.

Образовательная деятельность ведется на основании утвержденной образовательной программы дошкольного образования (ОП ДО), которая составлена в соответствии с Федеральным государственным образовательным стандартом дошкольного образования (ФГОС ДО), Федеральной образовательной программой дошкольного образования (ФОП ДО) и санитарно-эпидемиологическими правилами и нормативами.

Переход на ФОП ДО. Согласно дорожной карте внедрения ФОП ДО в образовательный процесс в детском саду был составлен план-график по переходу детского сада на реализацию ФОП ДО. В план-график были включены мероприятия, рекомендованные Минпросвещения. На базе детского сада была создана рабочая группа по приведению ОП ДО в соответствие с ФОП ДО. В летний период рабочая группа провела аудит по рекомендациям Минпросвещения (письмо Минпросвещения от 03.03.2023 № 03-350).

Для формирования вариативной части ОП ДО рабочая группа организовала анкетирование с целью изучить запросы и потребности родителей и воспитанников. Данные анкетирования помогли определиться с направлением деятельности детского сада.

На основании плана-графика проведения мониторинга инфраструктуры ГБДОУ детского сада № 1, утвержденного приказом заведующего от 28.03.2023 № 135, была проведена промежуточная оценка степени соответствия РППС детского сада требованиям ФГОС и ФОП ДО и рекомендациям Минпросвещения.

В ходе контроля выявлено: созданная РППС в детском саду учитывает особенности реализуемой ОП ДО. В каждой возрастной группе имеется достаточное количество современных развивающих пособий и игрушек. В каждой возрастной группе РППС обладает свойствами открытой системы и выполняет образовательную, развивающую, воспитывающую, стимулирующую функции.

На заседании установочного педагогического совета в августе 2023 года была утверждена образовательная программа дошкольного образования, разработанная на основе Федеральной образовательной программы дошкольного образования. Программа состоит из обязательной и вариативной частей. Обязательная часть ОП ДО оформлена с учетом ФОП ДО. Вариативная часть включает авторские и парциальные программы, которые отражают специфику детского сада, индивидуальные потребности воспитанников, мнение их родителей и условия, в которых проходит педагогический процесс.

Образовательный процесс для детей с ОВЗ осуществляется в соответствии с адаптированной образовательной программой дошкольного образования для детей с ТНР (ОНР), которая разработана на основании Федеральной адаптированной образовательной программы дошкольного образования.

Образовательная деятельность по ОП ДО осуществляется в группах общеразвивающей и компенсирующей направленности.

В 2023 году в ГБДОУ №1 функционировало 22 группы с общим количеством детей – 510 чел. Из них: 20 групп общеобразовательной направленности для детей от 2 до 8 лет с общим количеством детей – 467 чел.; 2 группы компенсирующей направленности для обучающихся с ограниченными возможностями здоровья (с ТНР) для детей 5-8 лет с общим количеством детей – 43 чел.

Общая численность воспитанников за 3 года:

2021 год	2022 год	2023 год
640 чел.	600 чел.	510

В ГБДОУ организована квалификационная коррекционно-развивающая работа с детьми, имеющими тяжелые нарушения речи для обучающихся с ограниченными возможностями здоровья (с ТНР).

Результаты коррекционной работы:

Численность детей, всего	Из них				Численность поступивших	Численность выпускившихся	Рекомендовано			
	ЗПР	ФФНР	ОНР	Заикание			Кор. ДОУ	Реч. школа	Кор. школа	Общесоб-я школа
43	-	-	43	-	20	21	-	-	-	20

Коррекционная работа ведется на высоком уровне, дает стабильно высокие результаты, дети со значительными улучшениями выпущены в общеобразовательные школы, готовы к школьному обучению.

Воспитательная работа. Реализация цели и задач программы воспитания осуществлялась по основным направлениям (модулям):

- развитие основ нравственной культуры;
- формирование основ семейных и гражданских ценностей;
- формирование основ гражданской идентичности;
- формирование основ социокультурных ценностей;
- формирование основ межкультурного взаимодействия;
- формирование основ информационной культуры;
- формирование основ экологической культуры;
- воспитание культуры труда.

Для реализации программы воспитания был оформлен календарный план воспитательной работы, который включает в себя общесадовские и групповые мероприятия. План составлен с учетом федерального календарного плана воспитательной работы

За время реализации плана был проведен ряд мероприятий: выставки-конкурсы; акции: в помощь пожилым людям, птицам зимой, по сбору макулатуры и озеленению прогулочных площадок; создание плакатов по безопасности (ко Дню памяти жертв терроризма); сдача воспитанниками 5-7 лет норм ГТО; праздничные мероприятия.

В 2023 году команда детского сада «Теплые сердца» приняла участие в проекте «Искорки Доброты». Данный проект реализуется с использованием гранта Президента РФ на развитие гражданского общества и включает в себя цикл добрых мероприятий по четырем направлениям: помощь животным, помощь ближним, помощь природе и добрые мероприятия.

В ГБДОУ развивается социальное взаимодействие с экологическим движением «Круг жизни». В течение учебного года проводятся акции «Сдай макулатуру – спаси дерево». Это дало возможность нашим воспитанникам и их родителям сделать весомый вклад в экологическое наследие для будущих поколений – бережное отношение к богатствам нашей планеты, активный сбор вторсырья. В благодарность детский сад получил саженцы хвойников и туи.

Наш детский сад несколько лет работает с благотворительным фондом помощи нуждающимся детям Санкт-Петербурга «Солнце», и участвует в акциях «Крышечки Доброты». Собирая разноцветные крышечки, дети учатся беречь природу, ребята узнают, что использованный пластик можно переработать и получить другой нужный продукт, не загрязняя экологию. За участие в эколого-благотворительном проекте «Крышечки доброты», за помощь природе и детям, мы получили благодарность от фонда. Переработка пластика – существенный вклад в экологию – чистоту почвы, воды и воздуха. Каждая крышечка, сданная в переработку — это снижение вредных выбросов в окружающую среду, а значит вклад в здоровье и безопасность.

Ежегодно в детском саду стартуют акции «Покорми птиц зимой» и «Каждой птичьей семье по квартире», все это развивает у детей интерес и желание бережно относиться к живой природе посредством тесного общения с ней. Скворечники, созданные детьми и их родителями, стали домом для птиц, а кормушки спасли пернатых от голода в холодные зимы. Наблюдение за птицами во время выведения потомства не только интересно, но и познавательно. Наши скворечники можно встретить как в детском саду, так и в парках, дворах, садоводствах и приусадебных участках.

Большинство родителей (законных представителей) воспитанников принимают активное участие в воспитательной работе и в работе проекта, выражают благодарность за проводимые акции.

Чтобы выбрать стратегию воспитательной работы, в 2023 году проводился анализ состава семей воспитанников:

Социальные условия семей воспитанников

Из общего количества семей воспитанников ГБДОУ на 2023 год:

- Количество полных семей – 88%
- Количество неполных семей – 10%
- Количество многодетных семей – 6%
- Количество семей, имеющих в своем составе инвалида – 0,2%
- Количество неблагополучных семей – 0,1%

Воспитательная работа строится с учетом индивидуальных особенностей детей, с использованием разнообразных форм и методов, в тесной взаимосвязи воспитателей, специалистов и родителей. Детям из неполных семей уделяется большее внимание в первые месяцы после зачисления в детский сад.

На уровне ГБДОУ психолого-педагогическую поддержку обучающихся осуществляет педагог-психолог, который отслеживает динамику преодоления ребенком тех или иных трудностей по плану работы педагога-психолога и в соответствии с его рабочей программой. С использованием электронных образовательных ресурсов (группа ВКонтакте) успешно функционирует Родительский клуб, работа которого направлена на консультирование родителей (законных представителей) по вопросам стратегии образования и воспитания детей и повышение их педагогической компетентности. Работа в Клубе построена на принципах добровольности и личной заинтересованности семей воспитанников во взаимодействии с детским садом. Тематика встреч определяется предварительным запросом родителей при личном обращении к специалистам ДОУ или дистанционно, используя группу детского сада ВКонтакте.

Дополнительное образование

В 2023 году в детском саду продолжилась работа по реализации проекта «Успех каждого ребенка», основная цель которого – обеспечение максимального охвата доступным дополнительным образованием детей в возрасте от 3 до 7 лет и развитие кадрового потенциала. Основная идея – обеспечить успех каждого ребенка в том направлении, в котором он проявляет способности и особый интерес.

В рамках проекта разработан план сотрудничества с центром ГТО, школой №346, Санкт-Петербургским государственным бюджетным учреждением «Центр физической культуры, спорта и здоровья Невского района, библиотекой №7. Планируются культурно-досуговые и образовательные мероприятия при взаимодействии с ДШИ им. М.И. Глинки.

В детском саду в 2023 году дополнительные общеразвивающие программы реализовывались по следующим направленностям:

- Социально-педагогические – Развивающие игры для детей 4-5 лет, Ступеньки к школе для детей 5-7 лет
- Естественно-научная: Петербурговедение для детей 4-7 лет;
- Художественная: Изостудия для детей 3-7 лет, вокально-хоровая студия «Веселые нотки» для детей 4-7 лет и Рукоделие для детей 4-7 лет;
- Физкультурно- спортивная: Танцевальный микс для детей 4-7 лет, школа мяча с 3-7 лет, ритмика для малышей 3-4 года

Источник финансирования: средства бюджета и физических лиц.

Все программы, используемые педагогами дополнительного образования, составлены на основе методических рекомендаций учебно-тематических комплексов и методических рекомендаций, одобренных и рекомендованных Министерством образования РФ. Авторами-составителями образовательных программ являются педагоги ДОО.

Дополнительная общеразвивающая программа «Рукоделие» (для детей 4-7 лет) направлена на удовлетворение образовательных потребностей и интересов воспитанников, не противоречащих законодательству Российской Федерации, осуществляемых за пределами федерального государственного образовательного стандарта дошкольного образования:

- формирование и развитие творческих способностей воспитанников;
- удовлетворение индивидуальных потребностей воспитанников в художественно-эстетическом развитии;
- создание и обеспечение необходимых условий для личностного развития.

Программа реализуется бесплатно для детей средних, старших и подготовительных к школе групп. Занятия ведутся педагогом дополнительного образования.

Охват обучающихся по дополнительным платным образовательным программам составляет 90 % от общего числа воспитанников. Большинство родителей удовлетворены качеством дополнительных образовательных услуг, выражают благодарность педагогам и отмечают заинтересованность своих детей в дополнительных занятиях. Тем не менее родители выражают пожелание в расширении спектра дополнительных образовательных услуг в ДОО.

По результатам образовательной деятельности детский сад является стабильно работающим образовательным учреждением, что подтверждается систематическим анализом индивидуального развития каждого обучающегося по основным направлениям образовательной деятельности.

Вывод: Образовательный процесс в ДОО организован в соответствии с требованиями, предъявляемыми законодательством к дошкольному образованию и направлен на сохранение и укрепление здоровья воспитанников, предоставление равных возможностей для их полноценного развития и подготовки к дальнейшей учебной деятельности и жизни в современных условиях. В ДОО проводятся мероприятия, направленные на раскрытие творческих способностей и поддержку воспитанников. Все нормативные локальные акты в части содержания, организации образовательного процесса в Детском саду имеются в наличии. Все возрастные группы укомплектованы полностью.

2. Оценка системы управления организации

Управление ГБДОУ детским садом №1 осуществляется в соответствии с действующим законодательством и Уставом детского сада.

Приоритетной целью развития системы управления ГБДОУ: является совершенствование образовательного пространства учреждения как среды детства со специфической субкультурой, обеспечивающей условия для развития духовности личности, познания культуры и традиций своего народа, осознания ценности собственного здоровья, познания и самореализации потребностей (интеллектуальных, художественных, творческих, физических), формирование готовности к школьному обучению.

Основные задачи для достижения поставленной цели:

- обеспечение конкурентоспособности учреждения в условиях рынка образовательных услуг за счёт эффективной реализации вариативных образовательных программ и технологий, соответствующих запросам детей и родителей;
- модернизация управленческой деятельности, связанная с мониторингом состояния образовательной системы, проектированием модели образовательной среды, проектированием стратегии и тактики развития образовательного учреждения, интеграции новых управленческих ценностей (преемственности, компетентности, самообразования);
- стимулирование мотивации педагогического персонала (материальное и моральное) на инновационные процессы в детском саду через развитие творчества, внедрения инновационных технологий за счет интеграции с социальными партнёрами, участие в конкурсной деятельности);
- привлечение родителей к сотрудничеству по поддержке индивидуальных траекторий развития детей.

Управление ДОУ строится на принципах единоначалия и коллегиальности. Коллегиальными органами управления являются: Педагогический совет, Общее собрание работников. Единоличным исполнительным органом является руководитель – заведующий.

Органы управления, действующие в образовательном учреждении:

Наименование органа	Функции	Взаимосвязь структурных подразделений
Заведующий	Контролирует работу и обеспечивает эффективное взаимодействие структурных подразделений организации; распоряжается средствами и имуществом ДОУ; в пределах своей компетенции издает приказы и распоряжения; утверждает штатное расписание, отчетные документы организации, осуществляет общее руководство детским садом; обеспечивает создание необходимых условий для охраны и укрепления здоровья воспитанников и работников учреждения.	Все структурные подразделения ДОУ
Общее собрание работников	Реализует право работников участвовать в управлении образовательной организации. Рассматривает и обсуждает вопросы: <ul style="list-style-type: none"> • стратегии развития Образовательного учреждения • материально-технического оснащения и обеспечения образовательного процесса • утверждение нормативно-правовых документов ДОУ 	Педагогический совет Комиссия по охране труда Комиссия по урегулированию споров между участниками образовательных отношений Профсоюзный комитет

	<ul style="list-style-type: none"> • разрешать конфликтные ситуации между работниками и администрацией образовательной организацией 	
Педагогический совет	<p>Осуществляет текущее руководство образовательной деятельностью ДООУ, в том числе рассматривает вопросы:</p> <ul style="list-style-type: none"> • организации и совершенствования методического обеспечения образовательного процесса • разработка и принятие образовательных программ • рассмотрение организации и осуществления образовательного процесса в соответствии с нормативно-правовыми документами в области дошкольного образования • рассмотрение и выработка предложений по улучшению работы по обеспечению питанием и медицинскому обеспечению воспитанников • аттестации, повышения квалификации педагогических работников • определение направлений развития образовательных услуг • обобщение, распространение и внедрение педагогического опыта • развития образовательных услуг 	<p>Общее собрание работников ДООУ Службы сопровождения ДООУ и психолого-педагогический консилиум Совет родителей и родительский комитет</p>

Структура и система управления соответствуют специфике деятельности детского сада.

В целях урегулирования разногласий по вопросам реализации права на образование, в том числе в случае возникновения конфликта интересов педагогических работников, применения локальных нормативных актов в детском саду создана Комиссия по урегулированию споров между участниками образовательных отношений.

Для решения текущих вопросов в детском саду функционируют различные комиссии, советы, службы, творческие группы (Совет родителей, Совет по питанию, Комиссия по распределению стимулирующих надбавок, психолого-педагогический консилиум и др.), деятельность которых регулируется соответствующими Положениями.

Представительным органом работников является действующая в детском саду Профсоюзная первичная организация, деятельность которой направлена на предоставление защиты социально-трудовых прав и профессиональных интересов членов профсоюза, разработка и согласование нормативно-правовых документов учреждения, имеющих отношение к выполнению трудового законодательства, контроль за соблюдением и выполнением законодательства.

Система управления детским садом обеспечивала оптимальное сочетание традиционных и современных методов управления: планирование, организацию, мотивацию, координирование и контроль. В детском саду использовались эффективные формы контроля, различные виды мониторинга: управленческий, методический, педагогический, психолого-педагогический, социологические исследования семей, учет мнения родителей о качестве услуг детского сада.

В ГБДОУ грамотно выстроены перспективные линии развития и новые механизмы управленческой деятельности: проводится систематическая работа по повышению имиджа учреждения (информация об учреждении размещена на сайте детского сада и в группе в контакте); созданы условия для развития инновационных процессов в детском саду через систему стимулирующих выплат из фонда оплаты труда, разноуровневую систему морального поощрения.

В 2023 году сайт ДОО проверялся в рамках текущего контроля (мониторинга) вышестоящих организаций. Детский сад проходит различные проверки сайта без замечаний.

ГБДОУ детский сад №1 подключен к службе занятости «Работа в России», сайт упрощает поиск сотрудников в образовательное учреждение, позволяет осуществлять поиск по заданным параметрам. Отмечается стабильно высокий показатель укомплектованности педагогическими и руководящими кадрами. В 2023 году была проведена большая работа по приему сотрудников на вакансии рабочих специальностей. Приняты и обучены новые сотрудники на вакансии по должности «повар» и «мойщик посуды». Работа по набору квалифицированного рабочего персонала продолжается, размещаются вакансии на различных сайтах, в центре занятости.

Для продвижения услуг по дополнительному образованию дошкольников, предоставляемых детским садом, ДОО подключился к единой федеральной платформе «Навигатор дополнительного образования детей в Санкт-Петербурге», который позволил упростить родителям запись детей на обучение по дополнительным программам.

В 2023 года педагоги и специалисты детского сада продолжают обучение в «Конструкторе индивидуальной траектории профессионального роста». Данная система предлагает перечень образовательных событий по всему городу, помощь тьютора по оказанию методической поддержки при реализации траектории роста, позволяет отслеживать календарь событий, на которые подписался сотрудник.

Взаимодействие образовательной организации с другими организациями социальной сферы: учреждениями дополнительного образования детей, учреждениями культуры, здравоохранения, спорта, досуга, службами занятости населения, обеспечения безопасности жизнедеятельности:

Наименование общественных организаций, учреждений, с которыми сотрудничает ДОО	Формы сотрудничества	Периодичность сотрудничества
Детская поликлиника № 62	Плановые обследования специалистов, анализ крови, энтеробиоз, выдача вакцин, контроль соблюдения санитарно-эпидемиологического режима в учреждении.	ежегодно
СПб АППО, РГПУ им. А.И. Герцена, ИОЦ «Северная столица», ИМЦ Невского района, РЦКОиТ	Курсы повышения квалификации, семинары-практикумы, открытые мероприятия, методическое сопровождение педагогического процесса, консультационная помощь	ежегодно
ГБУ ДО Центр психолого - педагогической, медицинской и социальной помощи Невского района Санкт-Петербурга	Консультативная помощь, психолого-педагогическое сопровождение детей.	ежегодно
ГБОУ № 23, ГБОУ № 346	Взаимопосещение занятий, консультирование, организация совместных мероприятий.	ежегодно
Детская библиотека № 7 ЦБС Невского района	Посещение театральных представлений, участие в конкурсах	ежегодно
МО «Невский округ»	Организация и проведение праздников, помощь в организации и проведении субботников.	ежегодно
Районный опорный центр по ПДД (ГБОУ ДО «ПДДТ»)	- участие в конкурсах знатоков ПДД, - встречи с инспекторами ГИБДД; - проведение профилактических мероприятий	ежегодно
ФМГУК «Российский этнографический музей»	проведение экскурсий и занятий в рамках Программы для воспитанников учреждения ГБДОУ № 1	ежегодно

Правобережный дом творчества	Консультационная помощь, организация и проведение открытых и совместных мероприятий по ПДД Реализация проекта «Невскими маршрутами», направленного на развитие экскурсионной деятельности с опорой на ресурсы музеев и выставочных пространств образовательных учреждений	ежегодно
------------------------------	--	----------

В ГБДОУ ежегодно проводится изучение удовлетворенности получателей услуг: анкетирование родителей (законных представителей). В 2023 году все анкетирование проводилось в дистанционном (электронном) формате с помощью ресурсов официального сайта, групповых сообществ и чатов с родителями (законными представителями). Удовлетворенность качеством оказания услуг оценивалась по результатам анкетирования родителей (законных представителей) воспитанников ДОО, которое проводится ежегодно в апреле - мае.

Результаты анкетирования родителей (законных представителей) воспитанников

	2021 год	2022 год	2023 год
Выдано анкет:	620	580	489
Получено анкет:	460	526	410
положительных ответов (среднее значение по всем показателям)	87 %	90,92 %	93, 85%

Отмечается повышение показателя удовлетворенности родителей (законных представителей) воспитанников в 2022 году по сравнению с 2021 годом, в 2023 по сравнению с 2022годом. Одной из причин снижения показателя в 2021 стало отсутствие традиционных открытых мероприятий.

По итогам 2023 года система управления детского сада оценивается как эффективная, позволяющая учесть мнение работников и всех участников образовательных отношений. В следующем году детский сад планирует активно работать в системе Госпаблики, которая позволит повысить эффективность взаимодействия детского сада с заинтересованной общественностью и упростит передачу социально важной информации.

Вывод: Структура и механизм управления ГБДОУ определяют стабильное функционирование. Демократизация системы управления способствует развитию инициативы участников образовательного процесса (педагогов, родителей (законных представителей воспитанников) и сотрудников ДОО.

В ГБДОУ используются различные формы контроля (оперативный, тематический, смотр-конкурсы), результаты которого обсуждаются на общих собраниях работников и педагогических советах с целью дальнейшего совершенствования работы. Система управления в ГБДОУ обеспечивает оптимальное сочетание традиционных и современных тенденций: программирование деятельности ГБДОУ в режиме развития, обеспечение инновационного процесса в ГБДОУ, комплексное сопровождение развития участников образовательной деятельности, что позволяет эффективно организовать образовательное пространство ГБДОУ. Управление Детским садом осуществляется на основе сочетания принципов единоначалия и коллегиальности на аналитическом уровне.

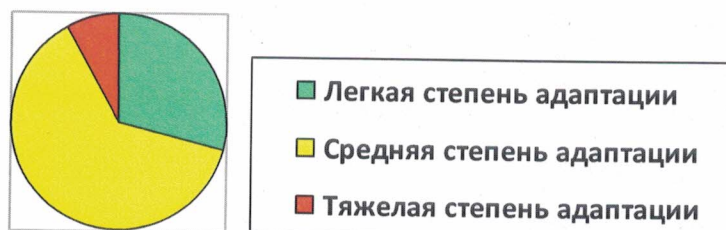
3. Оценка содержания и качества подготовки обучающихся

В основу организации образовательного процесса определен комплексно-тематический принцип с ведущей игровой деятельностью. Воспитатели и родители, опираясь на разработанное перспективное планирование воспитательно-образовательного процесса, ведут ежедневный календарный план, предполагающий индивидуальное сопровождение каждого ребенка. Решение программных задач осуществляется в разных

формах совместной деятельности взрослых и детей, а также в самостоятельной деятельности детей и в режимных моментах.

В сентябре 2023 года были проведены наблюдения за адаптацией к условиям детского сада вновь пришедших детей. Для исследования применялось наблюдение поведенческих реакций детей в процессе привыкания к новым социальным условиям. Изучались и анализировались следующие параметры: эмоциональное состояние, послеполуденный сон и аппетит, навыки самообслуживания, социальные контакты со взрослыми и сверстниками, познавательная и игровая деятельность, реакции на изменения привычной ситуации.

Результаты исследования представлены ниже



Дети, вновь поступившие в детский сад, успешно прошли адаптационный период. Затяжной степени адаптации не наблюдалось.

В детском саду реализуются современные образовательные программы и методики дошкольного образования, используются информационные технологии, создана комплексная система планирования образовательной деятельности с учетом направленности реализуемой образовательной программы, возрастных и индивидуальных особенностей воспитанников, которая позволяет качественно подготовить воспитанников к поступлению в школу.

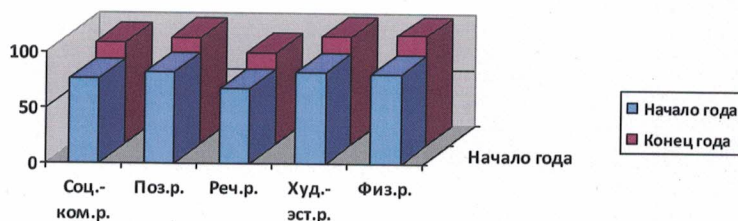
На основании ФГОС ДО, в целях оценки эффективности педагогических действий и лежащей в основе их дальнейшего планирования, проводилась оценка индивидуального развития детей (мониторинг). В основе педагогического мониторинга лежат уровни усвоения программы в соответствии с возрастными показателями, которые прописаны в ООП ДО. Форма организации мониторинга – диагностическая карта.

Вначале учебного года по результатам мониторинга определяется зона образовательных потребностей каждого воспитанника. Это позволяет осуществить планирование образовательного процесса с учетом его индивидуализации. В конце учебного года делаются выводы об эффективности усвоения Программы обучающимися детского сада.

Проведение педагогического мониторинга включает в себя следующий алгоритм:

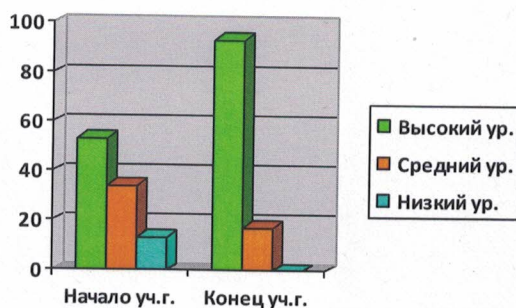
- Сбор информации;
- Регистрацию полученных данных;
- Анализ полученных данных.

Результаты итогового мониторинга показали, что развитие воспитанников ГБДОУ №1 соответствует их психологическому возрасту:



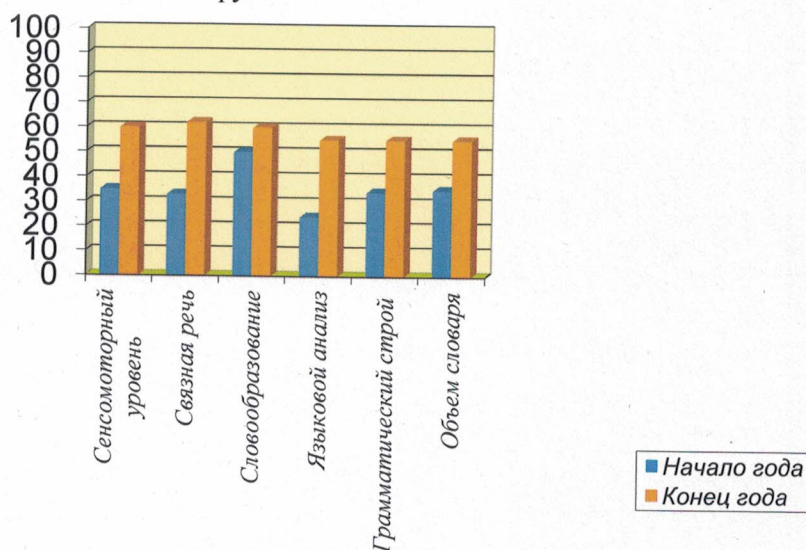
Одним из показателей качества воспитательно-образовательного процесса является формирование у дошкольников предпосылок к учебной деятельности. В рамках преемственности между детским садом и школой, педагогом-психологом ежегодно проводится тестирование детей подготовительных групп. В 2023 году проводилось обследование 128 воспитанников, задания позволили оценить уровень сформированности умения работать в соответствии с фронтальной инструкцией (удержание алгоритма деятельности), умения действовать по образцу и осуществлять контроль, обладать определенным уровнем работоспособности, а также вовремя останавливаться в выполнении того или иного задания и переключиться невыполнение следующего, возможностей распределения и переключения внимания, работоспособности, темпа, целенаправленности деятельности и самоконтроля.

Результаты тестирования в 2023 году показали преобладание детей с высоким и средним уровнями развития при прогрессирующей динамике на конец учебного года, что говорит о результативности образовательной деятельности в детском саду:

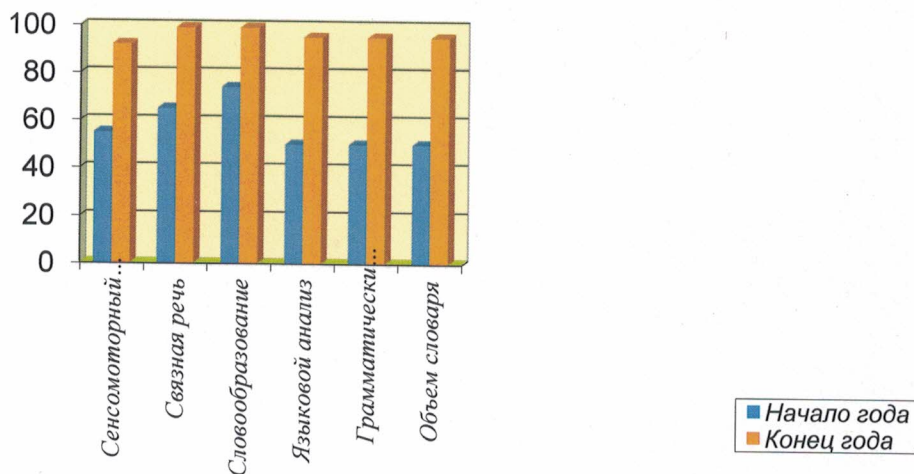


В течение года учителями-логопедами и психологом проводится коррекционная работа. В их задачу входит устранение и коррекция речевых нарушений, ранняя диагностика и преемственность тяжелой речевой патологии и отклонении в психическом здоровье детей, оформление документов на ПМПК, диагностика готовности детей к школе, а также консультационная помощь педагогам и родителям. В течение учебного года проводилась коррекционная работа с детьми по адаптированной образовательной программе для детей с ТНР. Очевиден положительный результат проделанной работы: низкий уровень освоения детьми программы сведен к минимуму, различия в высоком, среднем и низком уровне не значительны, знания детей прочные, они способны применять их в повседневной деятельности.

Сравнительный анализ данных обследования речевого развития детей старшей логопедической группы



Сравнительный анализ данных обследования речевого развития детей подготовительной к школе логопедической группы



Таким образом, данные мониторинга исследования развития речи показали значительную положительную динамику в формировании всех речевых компонентов. Представленный анализ дает наглядную картину положительной динамики детей по всем речевым компонентам. Такие данные позволяют корректировать планирование индивидуальной, подгрупповой работы с детьми и консультаций с семьей.

Во исполнение Указа Президента от 17.05.2023 № 358 в годовой план работы детского сада были внесены мероприятия по формированию безопасной информационной среды для педагогов, детей и родителей. В течение года со всеми участниками образовательных отношений проводились просветительские мероприятия. Для педагогов был организован тренинг по теме «О защите детей от информации, причиняющей вред их здоровью и развитию». На заседании педагоги обсудили доступные для дошкольников формы работы по теме, а также был подобран демонстрационный материал из опыта работы других детских садов.

В 2023 году в рамках патриотического воспитания осуществлялась работа по формированию представлений о государственной символике РФ: изучение государственных символов: герба, флага и гимна РФ. Деятельность была направлена на формирование у дошкольников ответственного отношения к государственным символам страны. Разработан долгосрочный информационно - исследовательский - творческий проект «Открывай страну».

Цель: Воспитание у детей любви к большой, многонациональной Родине – России. Создание условий для зарождения гражданственности и патриотических чувств по отношению к своей Родине.

Вывод: Анализ результатов показал, что уровень овладения детьми необходимыми знаниями, навыками и умениями по всем образовательным областям соответствует возрасту. По результатам наблюдений и бесед - дети показали положительный результат усвоения программного материала. Такие результаты достигнуты благодаря использованию в работе методов, способствующих развитию самостоятельности, познавательных интересов детей, созданию проблемно-поисковых ситуаций. Анализ работы педагогического коллектива ГБДОУ по разделам программы показал, что регулярное, систематическое проведение организованной образовательной деятельности, развлечений, игр, использование разнообразных технологий, проектного метода и приемов, расширяющих и углубляющих знания дошкольников, повышают результаты диагностического обследования познавательной сферы дошкольников всех возрастов

4. Оценка организации учебного процесса (воспитательно-образовательного процесса)

В основе образовательного процесса в детском саду лежит взаимодействие педагогических работников, администрации и родителей. Основными участниками образовательного процесса являются дети, родители и педагоги.

Основные формы организации образовательного процесса:

- Совместная деятельность педагогического работника и воспитанников в рамках организованной образовательной деятельности по освоению основной общеобразовательной программы;
- Самостоятельная деятельность воспитанников под наблюдением педагогического работника.

Занятия в рамках образовательной деятельности ведутся по подгруппам. Продолжительность занятий соответствует СанПиН 1.2.3685-21 и составляет:

- в группе с детьми от 2 до 3 лет – до 10 мин.;
- в группе с детьми от 3 до 4 лет – до 15 мин.;
- в группе с детьми от 4 до 5 лет – до 20 мин.;
- в группе с детьми от 5 до 6 лет – до 25 мин.;
- в группе с детьми от 6 до 7 лет – до 30 мин.;

Для детей с тяжелыми нарушениями речи:

- группа детей с 5 до 6 лет – 5 часов 30 мин. в неделю, с продолжительностью занятий 25 минут;
- группа детей с 6 до 7 лет – 7 часов 30 мин. в неделю, с продолжительностью занятий 30 минут.

Между занятиями в рамках образовательной деятельности предусмотрены перерывы продолжительностью не менее 10 мин., также предусмотрено время для двигательных пауз и физкультурных минуток. В комплексы педагоги включают корригирующие упражнения на осанку, зрение, плоскостопие, дыхательные упражнения. Максимальная нагрузка во вторник и среду.

Основной формой занятия является игра. Образовательная деятельность с детьми строится с учетом индивидуальных особенностей детей и их способностей. Выявление и развитие способностей воспитанников осуществляется в любых формах образовательного процесса.

Учебный план составлен в соответствии с современными дидактическими, санитарными и методическими требованиями, содержание выстроено в соответствии с требованиями ФГОС ДО. При составлении плана учтены предельно допустимые нормы учебной нагрузки.

В ГБДОУ создана современная, эстетически привлекательная развивающая предметно-пространственная среда, активно используются инновационные методы, средства и формы дошкольного образования, созданы комфортные условия для прогулок детей, развития двигательной активности на воздухе. В ГБДОУ обеспечивается атмосфера благоприятного микроклимата, психологической комфортности в детском коллективе.

В целях укрепления здоровья воспитанников в образовательной учреждении проводятся мероприятия, способствующие укреплению здоровья детей: тематические недели здоровья, спортивные праздники, Дни здоровья, спортивные досуги и развлечения. В 2023 году воспитанниками от 6 лет сдавали нормы ГТО. Также для развития познавательных способностей детей, в целях формирования устойчивого интереса у детей к книгам и чтению, а также для содействия всестороннего развития личности детский сад сотрудничал с библиотекой №7; были проведены акции, тематические встречи, экскурсии, библиозарницы.

В образовательном учреждении организована служба социального и психолого-педагогического сопровождения, в которую входят специалисты разного профиля: педагог-психолог, учитель-логопед, музыкальные руководители, инструкторы по физической культуре, воспитатели групп. При необходимости к деятельности Службы могут привлекаться родители (законные представители) воспитанников. Цель деятельности Службы – организация психолого-педагогического сопровождения образовательного процесса путём реализации комплекса просветительских, диагностических и коррекционных мероприятий, направленных на создание условий для успешного развития, обучения и социализации личности.

В 2023 году в рамках работы Родительского клуба были подготовлены и опубликованы консультации психолога и заведующего ГБДОУ по темам: «Симптомы кризиса семейных отношений», «Воспитание мальчика в неполной семье», «Что нельзя говорить детям никогда и ни при каких обстоятельствах», Особенности воспитания девочки», «Счастливая юность», «Как услышать своего ребенка?», «Гиперактивные дети», «Детские страхи», «Отношения отчима и ребенка», «Тяжелые жизненные ситуации и как с ними справиться» и многие другие.

В 2023 году в детском саду продолжилась работа по программе по психологическому сопровождению и поддержке граждан, прибывших из Донецкой Народной Республики, Луганской Народной Республики, Украины, семей участников СВО. Цель программы: оказание психологической помощи лицам, находящимся в кризисной ситуации после травмирующих событий. Работа коллектива была направлена на нормализацию и стабилизацию жизнедеятельности детей из ДНР и ЛНР, семей участников СВО в образовательной организации. Проводились инструктажи и консультации с педагогами, которые позволили сформировать единое понимание в образовательной организации об особенностях сопровождения таких детей. Первичная профилактика (просветительская работа с семьями и воспитанниками). Обеспечивалось информирование родителей о полезных контактах (памятки с указанием телефонов горячих линий, служб, оказывающих психологическую помощь), к кому из специалистов можно обратиться в детском саду (график работы на кабинете педагога-психолога, администрации, специалистов). Знакомство с уставом образовательной организации и другими документами, регламентирующими организацию и осуществление образовательной деятельности. Знакомство с содержанием образования, используемыми методами обучения и воспитания, образовательными технологиями. Получение информации о всех видах планируемых обследований (психологических, психолого-педагогических). Психологическая помощь: изучение семьи и процесса воспитания ребенка в ней (направленный сбор информации о ребенке, проверка и уточнение гипотез); обсуждение и объяснение причин отклонений в психическом здоровье ребенка. Решение вопроса о характере психолого-педагогического воздействия и заключение соглашения о дальнейшем сотрудничестве в ходе психологической коррекции. Разработка совместно со специалистами рекомендаций для родителей: обучение приемам общения с ребенком с помощью использования эффективных средств (игротерапии, изотерапии, музыкотерапии, библиотерапии). Совместная оценка результатов работы и выработка дальнейших рекомендаций. Образовательная работа: на начальных этапах мониторинг состояния, чтобы не травмировать ребёнка, проводился в процессе обычных мероприятий в детском саду, без излишнего пристального внимания. В период адаптации проводились мероприятия для всей группы, которые способствовали интеграции вновь прибывших в коллективы (конкурс рисунков, создание тематических коллажей и т.д.), организовывались консультации для родителей (законных представителей). Обеспечивалась поддержка отдыха, комфорта, возможности играть.

Вывод: Образовательный процесс в ГБДОУ организован в соответствии с требованиями, предъявляемыми законодательством к дошкольному образованию и направлен на сохранение и укрепление здоровья воспитанников, предоставление равных возможностей

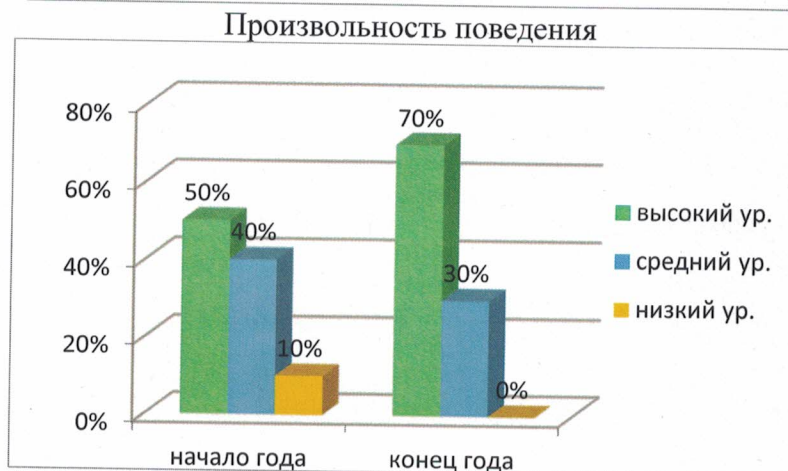
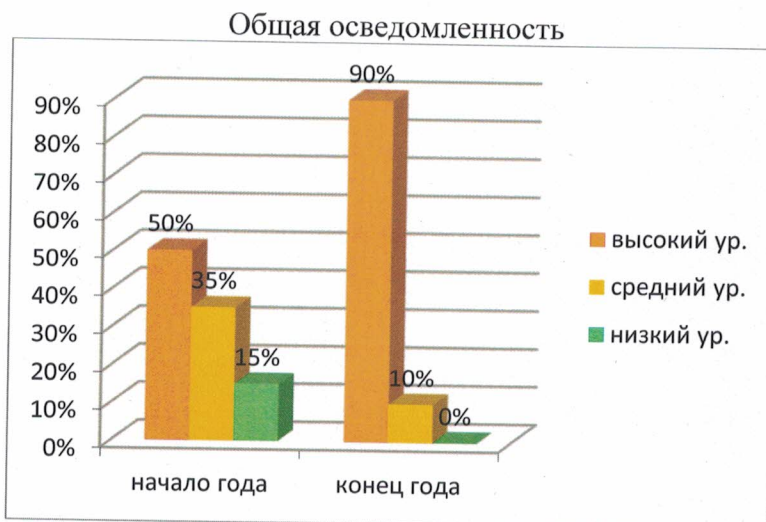
для их полноценного развития и подготовки к дальнейшей учебной деятельности и жизни в современных условиях.

5. Оценка востребованности выпускников

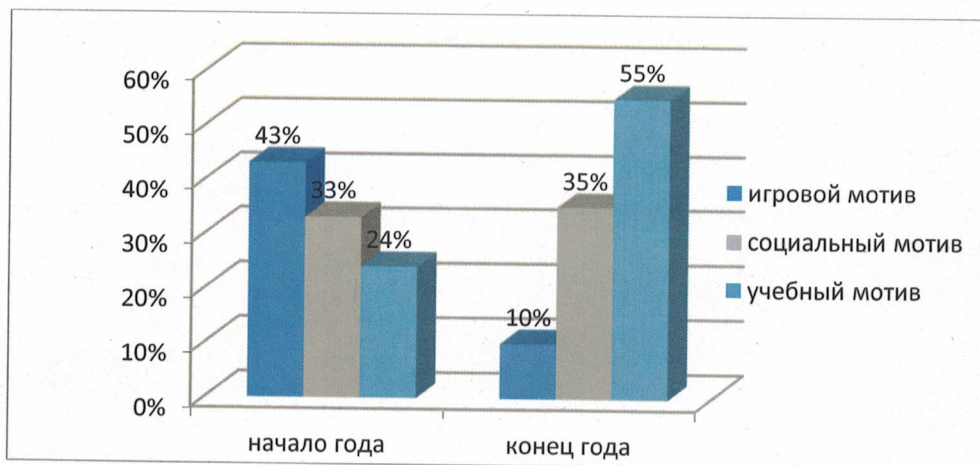
Анализ деятельности по обеспечению преемственности целей, задач и содержания образования, реализуемых в рамках образовательной программы дошкольного образования (Результаты диагностики развития детей, поступающих в школу, анализ успеваемости выпускников дошкольной образовательной организации, окончивших 1 - 4 класс).

Педагогическая диагностика, проведенная в мае 2023 года показала, что дети подготовительной группы соответствуют возрастным характеристикам на этапе завершения дошкольного образования, готовы к освоению программы начального общего образования.

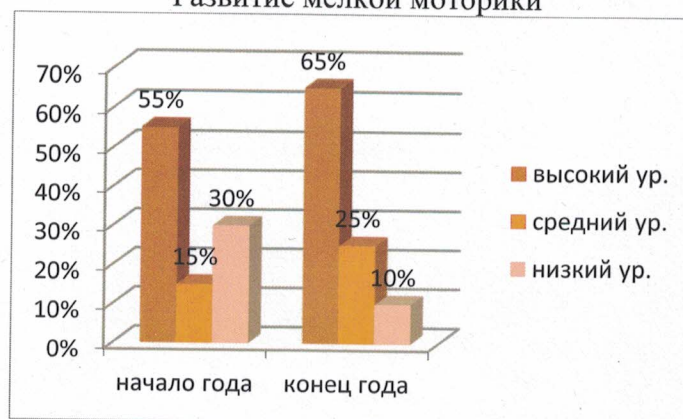
Результаты диагностики психологической готовности детей к школьному обучению в подготовительной группе.



Ведущие мотивы



Развитие мелкой моторики



У детей-выпускников сформирован достаточный уровень знаний, умений, навыков, что показывают результаты тестирования детей. Выпускники ГБДОУ достаточно успешно переходят в условия новой жизненной ситуации, легко адаптируются в школе. Вопросы подготовки детей к школе, преемственности к школе были и остаются важными в работе ГБДОУ. По результатам диагностики выпускников подготовительных к школе групп, подготовительной группы для детей с нарушением речи, качество подготовки соответствует целевым ориентирам на этапе завершения дошкольного образования Федерального государственного образовательного стандарта дошкольного образования. Воспитанники подготовительной групп показали высокие показатели готовности к школьному обучению. У выпускников сформированы предпосылки к учебной деятельности на этапе завершения ими дошкольного образования.

Критериями успешности образовательного процесса являются конечные результаты образовательной деятельности, которые выразились в достаточном уровне освоения образовательной программы ДОУ обучающимися.

Количество воспитанников с высоким уровнем подготовки к обучению в школе составило 94,1%, что превышает результат прошлого учебного года на 1,3%.

Мы старались призвать к взаимодействию родителей и стимулировать их активное участие в жизни, развитии и обучении ребенка. В рамках коррекционной работы оказывалась профессиональная психологическая помощь воспитателям по поддержанию и улучшению их эмоционального и физического самочувствия и укреплению психического здоровья, предотвращения синдрома «профессионального выгорания». С педагогами была проведена серия занятий по обучению осознанному управлению собственными эмоциональными состояниями, знакомство с приемами и способами саморегуляции, повышению психологической грамотности.

Отмечаются творческие достижения бывших воспитанников, ныне выпускников ГБДОУ - примером являются их успехи в музыкальной школе, спортивных секциях, танцевальных студиях. Повышенный уровень получаемых детьми знаний позволяет

выпускникам обучаться в образовательных учреждениях любого вида, включая гимназии и школы с углубленным изучением предметов. Таким образом, результаты готовности детей к обучению в школе можно считать успешными.

Вывод: Необходимо продолжить работу по обеспечению равных стартовых возможностей выпускников ГБДО с учетом их возрастных психофизиологических особенностей; организацию целенаправленной работы по раннему выявлению проблем развития и разработке программы психологической помощи конкретным детям; подготовку детей к школе с позиции развития способностей ребенка, обеспечение общей готовности к обучению, развития коммуникативных способностей и познавательной активности.

6. Оценка кадрового обеспечения

Детский сад укомплектован педагогами на 100% согласно штатному расписанию. Всего работают 54 сотрудника, включая старшего воспитателя, педагога-психолога, 2 учителей-логопедов, 2 музыкальных руководителя и 2 инструкторов по физической культуре.

Соотношение воспитанников, приходящихся на 1 взрослого:

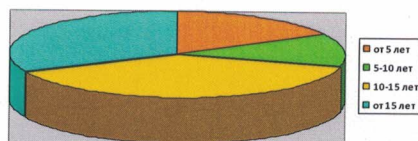
- Воспитанники/педагоги – 10/1
- Воспитанники/все сотрудники – 5/1

Уровень образования административного и педагогического состава:

Категория сотрудников	Должность	Общее кол-во	Высшее обр-е	Среднее-спец. обр-е
Администрация	Заведующий	1	1	-
	Заместитель заведующего	3	3	-
Педагогические работники	Старший воспитатель	1	1	-
	Учитель-логопед	2	2	-
	Педагог-психолог	1	1	-
	Музыкальный руководитель	2	1	1
	Инструктор по ФК	2	2	-
	Воспитатель	46	30	16
Итого:		58	41	17

Характеристиками кадрового состава детского сада (стаж работы):

- До 5 лет – 17%
- От 5 до 10 лет – 12%
- От 10 до 15 лет – 39%
- От 15 лет – 32%



В 2023 году прошли аттестацию:

На первую категорию – 5 человек (2 - вновь аттестованных)- 15 %

На высшую категорию - человек 7 -19 %

1 педагог проходит обучение в ГАОУВО Ленинградской области « Ленинградский государственный университет имени А.С. Пушкина» по направлению подготовки «Магистратура».

2 педагога проходят обучение в педагогических колледжах.

Из 54 педагогов все соответствуют квалификационным требованиям профстандарта «Педагог».

Педагоги постоянно повышают свой профессиональный уровень, знакомятся с опытом работы своих коллег и других дошкольных учреждений, а также занимаются саморазвитием. Все это в комплексе дает хороший результат в организации педагогической деятельности и улучшении качества образования и воспитания дошкольников.

Курсы повышения квалификации в 2023 году прошли 54 (100%) педагогических работников:

До 72 часов – 54 чел. (100%)

72 часа и более – 15 чел. (21 %)

Семинары, вебинары, конференции, мастер-классы:

Районный уровень – 54 чел. (100 %)

Городской уровень – 13 чел. (48%)

Всероссийский уровень – 15 чел. (55,5%)

Участие педагогов в творческих группах – 10 чел. (18,5%)

В ГБДОУ существует Положение о наставничестве. Кандидатуры педагогов-наставников и их планы работы утверждаются приказом руководителя ГБДОУ. Опытные воспитатели оказывают практическую помощь коллегам, проводят открытые показы разных видов деятельности. За выполнение функций наставника положением о порядке распределения ФНД предусматриваются дополнительные баллы по показателям эффективности деятельности педагогического работника.

Вывод: Анализ функционирования и тенденций развития ГБДОУ определил состояние (достижения), в том числе дефициты: обеспечивается сохранение контингента педагогических сотрудников; обеспечены условия для повышения уровня квалификации педагогов - увеличилось количество мероприятий для презентации собственного опыта педагогов районного уровня. Образовательное учреждение полностью укомплектовано педагогическими кадрами. Педагогические кадры своевременно проходят курсы повышения квалификации. Педагоги своевременно проходят аттестацию с присвоением квалификационной категории, участвуют в конкурсах.

Направления совершенствования, задачи на следующий учебный год (управленческие решения): возобновление опыта обмена педагогов на районном уровне, методические объединения педагогов муниципального уровня «Невский округ» для увеличения количества педагогов, презентующих собственный опыт работы - осуществить отбор кандидата и представление к региональным или ведомственным наградам отличившегося педагога

7. Оценка учебно-методического обеспечения

В 2023 году методическая работа с педагогическим коллективом была направлена на постоянное совершенствование педагогической компетентности и профессионального мастерства каждого педагога и педагогического коллектива в целом, на повышение профессиональной компетенции педагогов в вопросах организации образовательного процесса в соответствии с ФГОС ДО через организацию разнообразных форм методической службы. Педагогические советы, семинары и консультации проведены в срок и обеспечили профессиональное обсуждение актуальных проблем образования дошкольников. На Педагогических советах использовались слайд-презентации, которые позволили наглядно представить результаты, достигнутые детьми в освоении содержания образовательных областей и уровень развития ребёнка; организовывались и проводились деловые игры, обсуждались результаты анкетирования, тестирования педагогов. Регулярно проводились консультации, круглые столы, мастер-классы и открытые показы педагогической деятельности. С целью оказания помощи молодым педагогам в их профессиональном становлении в ГБДОУ организовано функционирование наставничества. Основными задачами наставничества являются: притягивание молодым

специалистам интереса к педагогической деятельности и закрепление их в образовательном учреждении; формирование у молодых специалистов потребности в совершенствовании профессиональной компетентности.

Материалы и оборудование отвечают гигиеническим, эстетическим и педагогическим требованиям и подобраны для игровой, продуктивной, познавательно-исследовательской, коммуникативной, трудовой, музыкально-художественной деятельности. В дошкольном учреждении создана материально-техническая база для жизнеобеспечения и развития детей, ведется систематически работа по созданию предметно-развивающей среды.

Организованная в детском саду предметно-развивающая среда инициирует познавательную и творческую активность детей, предоставляет ребенку свободу выбора форм активности, обеспечивает содержание разных форм детской деятельности, безопасна и комфортна, соответствует интересам, потребностям и возможностям каждого ребенка, обеспечивает гармоничное отношение ребенка с окружающим миром.

Игрового материала и оборудования в возрастных группах имеется в достаточном количестве. Все игрушки и игровые пособия имеют сертификаты и соответствуют возрастным особенностям дошкольников. Учебно-методическими пособиями детский сад укомплектован на 90 процентов и соответствует нормативным требованиям. Задача оснащения предметно-развивающей среды остается одной из главных.

В соответствии с ФГОС ДО и ФОП ДО проведен анализ учебно-методического обеспечения ОП ДО, реализуемой в ДОУ. Полный перечень учебно-методического обеспечения размещен на сайте ДОУ разделе «Нормативно-правовая база ДОУ». Содержание учебно-методического обеспечения образовательного процесса включает в себя рекомендации по каждому разделу ОП ДО, реализуемой в ДОУ. Представленные материалы систематизированы по направлениям развития детей (образовательным областям): познавательному, речевому, социально-коммуникативному, художественно-эстетическому, физическому. Таким образом, в ДОУ созданы необходимые условия для реализации ОП ДО в соответствии с требованиями ФГОС ДО и ФОП ДО.

Вывод: Учебно-методическое обеспечение в ГБДОУ соответствует требованиям реализуемой образовательной программы, обеспечивает образовательную деятельность, присмотр и уход. Обеспечивается сохранение условий для информационного и методического обеспечения реализации образовательной программы дошкольного образования: поиск и реализация новых форм работы с использованием информационно-коммуникационного оборудования и технологий; развитие новых (интерактивных) форм методического сопровождения педагогического коллектива и родительского сообщества; нарастающая проблема детской безопасности в сети Интернет, низкий уровень внимания к этой проблеме родительской общественности определяет задачей на следующий год-разработка нового проекта ГБДОО, обеспечивающего безопасность детей в сети Интернет. В Детском саду учебно-методическое и информационное обеспечение достаточное для организации образовательной деятельности и эффективной реализации образовательных программ

8. Оценка библиотечно-информационного обеспечения

В детском саду библиотека является составной частью методической службы.

Библиотечный фонд располагается в методическом кабинете, кабинета специалистов, группах детского сада. Библиотечный фонд представлен методической литературой по всем образовательным областям основной общеобразовательной программы дошкольного образования, детской художественной литературой, периодическими изданиями, учебно-наглядными пособиями, а также другими информационными ресурсами на различных электронных носителях. В каждой возрастной группе имеется банк необходимых учебно-методических пособий, рекомендованных для планирования воспитательно-образовательной работы в соответствии с обязательной частью ООП ДО. Своевременно приобретает новое методическое обеспечение, соответствующее ФГОС ДО.

На сайте ГБДОУ имеются ссылки на порталы информационных образовательных ресурсов. В ГБДОУ создана картотека методической и художественной литературы.

В фонде периодической литературы есть подписные издания для педагогов: «Дошкольная педагогика», «Обруч», «Дошкольное воспитание», «Справочник старшего воспитателя ДОУ», «Дошкольник», «Справочник педагога-психолога», «Воспитатель», «Охрана труда и пожарная безопасность в образовательных учреждениях», «Детский сад. Всё для воспитателя» и др.

В ГБДОУ имеется библиотека методической литературы для педагогов и художественная литература для чтения дошкольникам (сказки, стихи, рассказы отечественных и зарубежных писателей, хрестоматии), научно-популярная литература (атласы, энциклопедии, плакаты и т.п.), репродукции картин, иллюстративный материал, дидактические пособия демонстрационный и раздаточный материал.

Кроме того, в целях эффективного библиотечно-информационного обеспечения используются электронные ресурсы.

Методическое обеспечение при использовании ИКТ направлено на оказание методической поддержки педагогам в использовании ИКТ, развитие их творческого потенциала. В ДОУ имеются квалифицированные кадры, организующие информационное пространство. Для этого в ДОУ созданы необходимые условия:

- Музыкальный зал оснащён современным музыкальным центром.
- Группы оборудованы телевизорами, DV-плеерами, магнитофонами.
- В ДОУ имеются ноутбуки, проектор мультимедиа с экраном, позволяющие включать ИКТ в работу с детьми всех групп.
- Методический кабинет оборудован компьютерным местом, ноутбуком, имеется принтер с функциями ксерокса и сканера.
- Кабинет делопроизводителя оборудован компьютером с выходом в интернет, имеется принтер с функциями ксерокса и сканера.
- Рабочее место в медицинском кабинете оборудовано компьютерным местом.

Оборудование и оснащение методического кабинета достаточно для реализации образовательных программ. В методическом кабинете созданы условия для возможности организации совместной деятельности педагогов. Кабинет оснащён техническим и компьютерным оборудованием. Оборудование и оснащение методических кабинетов достаточно для реализации образовательных программ. В методическом кабинете созданы условия для возможности организации совместной деятельности педагогов. Закуплено 2 принтера.

Информационное обеспечение детского сада включает:

- информационно-телекоммуникационное оборудование — в 2023 году пополнилось компьютерным оборудованием - 4 шт., принтерами- 6 шт., моноблоком; проекторами - 12 шт., досками магнитно-маркерными-12 шт.
- программное обеспечение — позволяет работать с текстовыми редакторами, интернет-ресурсами, фото-, видеоматериалами, графическими редакторами.

Информационное обеспечение образовательного процесса ГБДОУ включает:

- Программное обеспечение имеющихся компьютеров позволяет работать с текстовыми редакторами, с Интернет-ресурсами, фото, видео материалами, графическими редакторами и пр.,
- С целью взаимодействия между участниками образовательного процесса (педагоги, родители, дети), создан сайт ГБДОУ <http://1.dou.spb.ru> и группа в контакте <https://vk.com/public194222888>, на которых размещена информация, определённая законодательством.

- С целью осуществления взаимодействия ГБДОУ с органами, осуществляющими управление в сфере образования, с другими учреждениями и организациями, подключен Интернет, активно используется электронная почта, сайт.

- Воспитатели принимают участие во всероссийских интернет-вебинарах

Вывод: В ГБДОУ созданы условия, обеспечивающие повышение мотивации участников образовательного процесса на личностное саморазвитие, самореализацию, самостоятельную творческую деятельность. Педагоги имеют возможность пользоваться фондом учебно-методической литературы. Методическое обеспечение способствует развитию творческого потенциала педагогов, качественному росту профмастерства и успехам в конкурсном движении. Однако, в связи с изменениями в программе ГБДОУ в следующем учебном году планируется продолжить работу по оснащению ГБДОУ методической и учебной литературой, соответствующей требованиям ФГОС ДО.

9. Оценка материально-технической базы

В детском саду сформирована материально-техническая база для реализации образовательных программ, жизнеобеспечения и развития детей. Здание детского сада светлое, имеется центральное отопление, вода, канализация, сантехническое оборудование в удовлетворительном состоянии. В детском саду оборудованы помещения: групповые помещения – 23; кабинет заведующего – 2; кабинет заместителя заведующего – 2; методический кабинет – 2; кабинет завхоза – 2; музыкальный зал – 2; физкультурный зал – 2; пищеблок – 2; прачечная – 2; медицинский кабинет – 2; процедурный кабинет – 2; кабинет учителя-логопеда – 2; кабинет педагога-психолога – 2; кабинет дополнительного образования – 3.

При создании предметно-развивающей среды воспитатели учитывают возрастные, индивидуальные особенности детей своей группы. Оборудованы групповые комнаты, включающие игровую, познавательную и обеденную зоны. Группы постоянно пополняются современным игровым оборудованием, современными информационными стендами. Предметная среда всех помещений оптимально насыщена, выдержана мера «необходимого и достаточного» для каждого вида деятельности, представляет собой «поисковое поле» для ребенка, стимулирующее процесс его развития и саморазвития, социализации и коррекции. В ГБДОУ не только уютно, красиво, удобно и комфортно детям, созданная развивающая среда открывает нашим воспитанникам весь спектр возможностей, направляет усилия детей на эффективное использование отдельных ее элементов.

Организованная в ГБДОУ предметно-развивающая среда инициирует познавательную и творческую активность детей, предоставляет ребенку свободу выбора форм активности, обеспечивает содержание разных форм детской деятельности, безопасна и комфорта, соответствует интересам, потребностям и возможностям каждого ребенка, обеспечивает гармоничное отношение ребенка с окружающим миром.

Работа по материально-техническому обеспечению планируется в годовом плане, отражена в Программе развития ГБДОУ, в соглашении по охране труда.

Оборудование используется рационально, ведётся учёт материальных ценностей, приказом по ГБДОУ назначены ответственные лица за сохранность имущества. Вопросы по материально-техническому обеспечению рассматриваются на планёрках, административных совещаниях, совещаниях по охране труда. Был произведен очередной этап специальной оценки условий труда.

Закупки на 2023 год:

№	Наименование	Стоимость, руб.
1.	Поставка, сборка, установка мебельной продукции	563 997,14
2.	Поставка машин кухонных универсальных	103 828,50

3.	Поставка бытового кухонного оборудования	122 640,19
4.	Поставка посуды	119 449,01
5.	Поставка моноблоков	61 042,98
6.	Поставка товаров на борьбу с COVID	397 912,00
7.	Поставка хозяйственных товаров и инвентаря для нужд государственных бюджетных учреждений	119 936,80
8.	Поставка стендов и декораций	88 473,93 + 87 128,86
9.	Поставка бумаги для копировально-множительной техники и оргтехники	45 465,87
10.	Поставка стирального порошка	49 472,40
11.	Поставка оборудования (Проекторы 12 шт, доски магнитно-маркерные 12 шт)	233 857,15
12.	Поставка карнизов	75 706,15
13.	Поставка, сборка, установка рулонных штор и жалюзи	82 815,14 + 315 011,45
14.	Поставка бытовой химии	263 773,60
15.	Поставка, сборка, установка детской мебели	1 375 347,44
16.	Поставка, сборка, установка игровой мебели	338 047,50
17.	Поставка, сборка, установка кухонной мебели	93 400,03
18.	Поставка штор	117 004,84
19.	Поставка блоков питания для системы АПС	24 800,00
20.	Поставка, сборка, установка мебельной продукции	146 267,13
21.	Поставка, сборка, установка мебельной продукции	1 045 596,08
22.	Поставка, сборка, установка специализированного оборудования (Пароконвектомат 2 шт.)	739 944,74
23.	Выполнение ремонтных работ трех групповых помещений	9 787 842,24
24.	Выполнение работ по ремонту парапета	71 500,00
25.	Поставка методических пособий и оборудования	115 841,69
26.	Поставка канцелярских принадлежностей	10 884,52 + 52 791,97 + 16 413,12
27.	Поставка, сборка, установка бытовой техники (Подставка под пароконвектомат 2 шт)	63 474,06
28.	Поставка песка намывного для песочниц	27 173,37
29.	Поставка текстильных драпировочных изделий	74 722,68
30.	Поставка ковровой продукции	223 377,00
31.	Поставка покрывал стеганных с рюшами	101 268,00
32.	Поставка, сборка, установка многофункционального оборудования и запчасти к ним (принтеры, мфу)	278 000,00
33.	Поставка, установка, сборка стиральной машины	36 200,00
34.	Поставка компьютерного оборудования для дошкольных образовательных учреждений в 2023 году	402 594,48

Материально-техническое состояние детского сада и территории соответствует действующим санитарным требованиям к устройству, содержанию и организации режима работы в дошкольных организациях, правилам пожарной безопасности, требованиям охраны труда.

Вывод: Материально-техническая база ГБДОУ находится в удовлетворительном состоянии. Для повышения качества предоставляемых услуг в 2024 оду необходимо провести выявленные ремонтные работы, пополнить группы и помещения необходимым

оборудованием. Оборудование используется рационально, ведётся учёт материальных ценностей, приказом по ГБДОУ назначены ответственные лица за сохранность имущества. Площадь на одного воспитанника соответствует лицензионному нормативу. Здание, территория соответствует санитарно-эпидемиологическим правилам и нормативам, требованиям пожарной и электробезопасности, нормам охраны труда. Оценка состояния систем жизнеобеспечения ГБДОУ показала, что помещение кухни в корпусе на Антонова -Овсеенко требует проведения ремонта.

10. Оценка функционирования внутренней системы оценки качества образования.

Система оценки качества в ГБДОУ №1 функционирует на основе «Положения о внутренней системе оценки качества». Мониторинг качества образовательной деятельности в 2023 году показал хорошую работу педагогического коллектива по всем показателям даже с учетом некоторых организационных сбоев, вызванных применением дистанционных технологий.

Наблюдается положительная динамика участия воспитанников в конкурсах и фестивалях различного уровня. За 3 года обучающихся приняли участие в 48 творческих конкурсах и фестивалях. Получили Дипломы, сертификаты, звания Лауреатов городских, республиканских и международных конкурсов. Заняли 46 призовых места в 48 конкурсах, что составляет 95%. Охват вовлеченных воспитанников в участие в конкурсах и фестивалях составляет 87%.

Состояние здоровья и физического развития воспитанников удовлетворительные.

94 % детей успешно освоили образовательную программу дошкольного образования в своей возрастной группе. Воспитанники подготовительных групп показали высокие показатели готовности к школьному обучению. В течение года воспитанники детского сада успешно участвовали в конкурсах и мероприятиях различного уровня.

Результаты анкетирования родителей (законных представителей) по удовлетворенности качеством предоставления образовательных услуг:

- Доля получателей услуг, положительно оценивающих доброжелательность и вежливость работников организации, – 95 %;
- Доля получателей услуг, удовлетворенных компетентностью работников организации, - 94 %;
- Доля получателей услуг, удовлетворенных материально-технически обеспечением организации, - 74 %;
- Доля получателей услуг, удовлетворенных качеством предоставляемых образовательных услуг, - 97 %;
- Доля получателей услуг, которые готовы рекомендовать организацию родственникам и знакомым, - 97 %.

Анкетирование родителей показало высокую степень удовлетворенности качеством предоставляемых услуг.

В результате анкетирования было выявлено, что для родителей (законных представителей) воспитанников наиболее важными являются такие показатели как: вежливость и открытость педагогов; доброжелательность; умение оперативно решать возникающие проблемы; обеспечение индивидуального подхода к детям; желание ребенка посещать образовательное учреждение; безопасность прогулочных площадок и их оснащенность; качество питания; соблюдение гигиенических требований.

11. Результаты анализа показателей деятельности организации

Данные приведены по состоянию на 30.12.2023.

Показатели	Ед. измерения	Количество
Образовательная деятельность		
Общее количество воспитанников, которые обучаются по программе дошкольного образования в том числе обучающиеся:	человек	510
– в режиме полного дня (8-12 часов)		510
– в режиме кратковременного пребывания (3-5 часов)		0
– в семейной дошкольной группе		0
– по форме семейного образования с психолого-педагогическим сопровождением, которое организует детский сад		0
Общее количество воспитанников в возрасте до трех лет	человек	63
Общее количество воспитанников в возрасте от трех до восьми лет	человек	447
Количество (удельный вес) детей от общей численности воспитанников, которые получают услуги присмотра и ухода, в том числе в группах:	человек (процент)	
– 8-12-часового пребывания		510
– 12-14-часового пребывания		0
– круглосуточного пребывания		0
Численность (удельный вес) воспитанников с ОВЗ от общей численности воспитанников, которые получают услуги:	человек (процент)	
– по коррекции недостатков физического, психического развития		0
– обучение по образовательной программе дошкольного образования		43 (7,0%)
– присмотру и уходу		43 (7,0%)
Средний показатель пропущенных по болезни дней на одного воспитанника	день	4,5
Общая численность педработников, в том числе количество педработников:	человек	
– с высшим образованием		41 (71%)
– высшим образованием педагогической направленности (профиля)		41 (71%)
– средним профессиональным образованием		17 (29%)
– средним профессиональным образованием педагогической направленности (профиля)		17 (29%)
Количество (удельный вес численности) педагогических работников, которым по результатам аттестации присвоена квалификационная категория, в общей численности педагогических работников, в том числе:	человек (процент)	
– с высшей		20 (37%)
– с первой		35 (54%)

Количество (удельный вес численности) педагогических работников в общей численности педагогических работников, педагогический стаж которых составляет: – до 5 лет – больше 30 лет	человек (процент)	9 (17%) 6 (11%)
Количество (удельный вес численности) педагогических работников в общей численности педагогических работников в возрасте: – до 30 лет – от 55 лет	человек (процент)	14 (26%) 7 (13%)
Численность (удельный вес) педагогических и административно-хозяйственных работников, которые за последние 5 лет прошли повышение квалификации или профессиональную переподготовку, от общей численности таких работников	человек (процент)	58 (100%)
Численность (удельный вес) педагогических работников и административно-хозяйственных работников, которые прошли повышение квалификации по применению в образовательном процессе ФГОС, от общей численности таких работников	человек (процент)	57 (98%)
Соотношение «педагогически работник/воспитанник»	человек/ человек	1/10
Наличие в детском саду: – музыкального руководителя – инструктора по физической культуре – учителя-логопеда – логопеда – учителя-дефектолога – педагога-психолога	да/нет	да да да нет нет да
Инфраструктура		
Общая площадь помещений, в которых осуществляется образовательная деятельность, в расчете на одного воспитанника	кв. м	2,3
Площадь помещений для дополнительных видов деятельности воспитанников	кв. м	666
Наличие в детском саду: – физкультурного зала – музыкального зала – прогулочных площадок, которые оснащены так, чтобы обеспечить потребность воспитанников в физической активности и игровой деятельности на улице	да/нет	да да да

Вывод: Анализ показателей указывает на то, что детский сад имеет достаточную инфраструктуру, которая соответствует требованиям СП 2.4.3648-20 «Санитарно-эпидемиологические требования к организациям воспитания и обучения, отдыха и оздоровления детей и молодежи» и позволяет реализовывать образовательные программы в полном объеме в соответствии с ФГОС ДО и ФОП ДО.

Детский сад укомплектован достаточным количеством педагогических работников и специалистов, которые имеют высокую квалификацию и регулярно проходят повышения квалификации, что обеспечивает результативность образовательной деятельности.

По итогам деятельности ГБДОУ №1 в 2023 году можно сделать выводы:

- Отмечен высокий уровень компетентности педагогов и качества образовательной деятельности, в том числе в дистанционном формате у большинства педагогов, материально-технические условия по использованию ИКТ улучшились по сравнению с предыдущим годом.
- Выявлено расхождение уровня удовлетворённости родителей и педагогов оснащением образовательного пространства ГБДОУ, что обуславливает продолжение реализации системы мероприятий по материально-техническому обеспечению образовательного процесса.
- Участие педагогического коллектива в конкурсах профессионального мастерства стало более результативным по сравнению с 2021 и 2022 годами.
- Результативность деятельности педагогов в полном объёме учитывается при формировании суммы стимулирующих выплат.
- Организация педагогического процесса отмечается гибкостью, ориентированностью на возрастные и индивидуальные особенности детей, что позволяет осуществить личностно-ориентированный подход к детям.

ЗАКЛЮЧЕНИЕ

В ходе проведенного анализа деятельности образовательного учреждения, исходя из возникших в 2023 году проблем, определены следующие задачи на 2024 год:

1. Совершенствовать материально-техническую базу учреждения;
2. Продолжить повышать уровень профессиональных знаний и умений педагогов;
3. Усилить работу по сохранению здоровья участников воспитательно-образовательного процесса, продолжить внедрение здоровьесберегающих технологий;
5. Формировать систему эффективного взаимодействия с семьями воспитанников.

Заведующий ГБДОУ №1



Коданева О.Г.